

assist

経営支援ガイドブック

assist



かわしん

豊川信用金庫

基 | 本 | 理 | 念 |

豊川信用金庫は昭和12年11月地元の強いご要望にこたえ、庶民金融と相互扶助の理念に基づき発足いたしました。それ以来、一貫して信用金庫のビジョンである

- 1 中小企業の健全な発展をはかる
- 2 豊かな国民生活の実現に協力する
- 3 地域社会の発展に奉仕する

を基本理念として、協同組織による地域金融機関たる精神に徹してまいりました。これからも、地域のみならずとの信頼関係を礎として、目まぐるしく変化する社会・金融情勢を見きわめながら、経営基盤の確立と経営体質の強化をはかり、地域金融機関としての使命を全うするよう努力を重ねてまいります。

経 | 営 | 理 | 念 |

相互扶助の精神に基づき、「誠意」と「創意」と「熱意」で地域社会との「信頼」を築き、コミュニティ・バンクのリーダーをめざす。



当金庫のコンサルティングの内容を地域企業の皆様に紹介し、その機能をご活用いただくために、
経営支援ガイドブック「assist」を作成しました。
経営上の課題をお寄せください。かわしんが精一杯サポートいたします。

目次

豊川信用金庫の経営支援体制の紹介	2	ビジネスマッチング	8
コンサルティング機能活用のためのフローチャート	3~4	事業承継支援	9
計画策定支援	5	次世代経営塾	9
企業診断サービス	6	M&A	10
創業支援	7	経営に関する情報提供	10
経営革新支援	7	コンサルティングツール	11~14
産学連携を活用した技術的課題解決	8		

豊川信用金庫の経営支援体制の紹介



ご相談

アドバイス



連携

外部専門家の一例(順不同)

- | | | |
|-----------|------------|----------|
| 中小企業診断士 | 中小企業基盤整備機構 | 名古屋大学 |
| 中小企業診断士協会 | 経済産業局 | 豊橋技術科学大学 |
| 地域の会計事務所 | 日本政策金融公庫 | 中京大学 |
| 商工会議所 | 商工会 | 名古屋商科大学 |
| 信金中央金庫 | 信金キャピタル | |

豊川信用金庫では、お客さまの様々な経営課題に対応できる体制を構築しております。企業経営に関する様々なご相談を、是非私どもにお寄せください。

各営業店にお寄せいただいたご相談のうち、専門的な観点からのアドバイスが必要なものにつきましては、本部の専任部署である経営支援部が、営業店とともに対応します。

また、さらに高度な課題につきましては、各分野の外部専門家とのネットワークを活用し、課題解決をお手伝いします。

コンサルティング機能活用のためのフローチャート

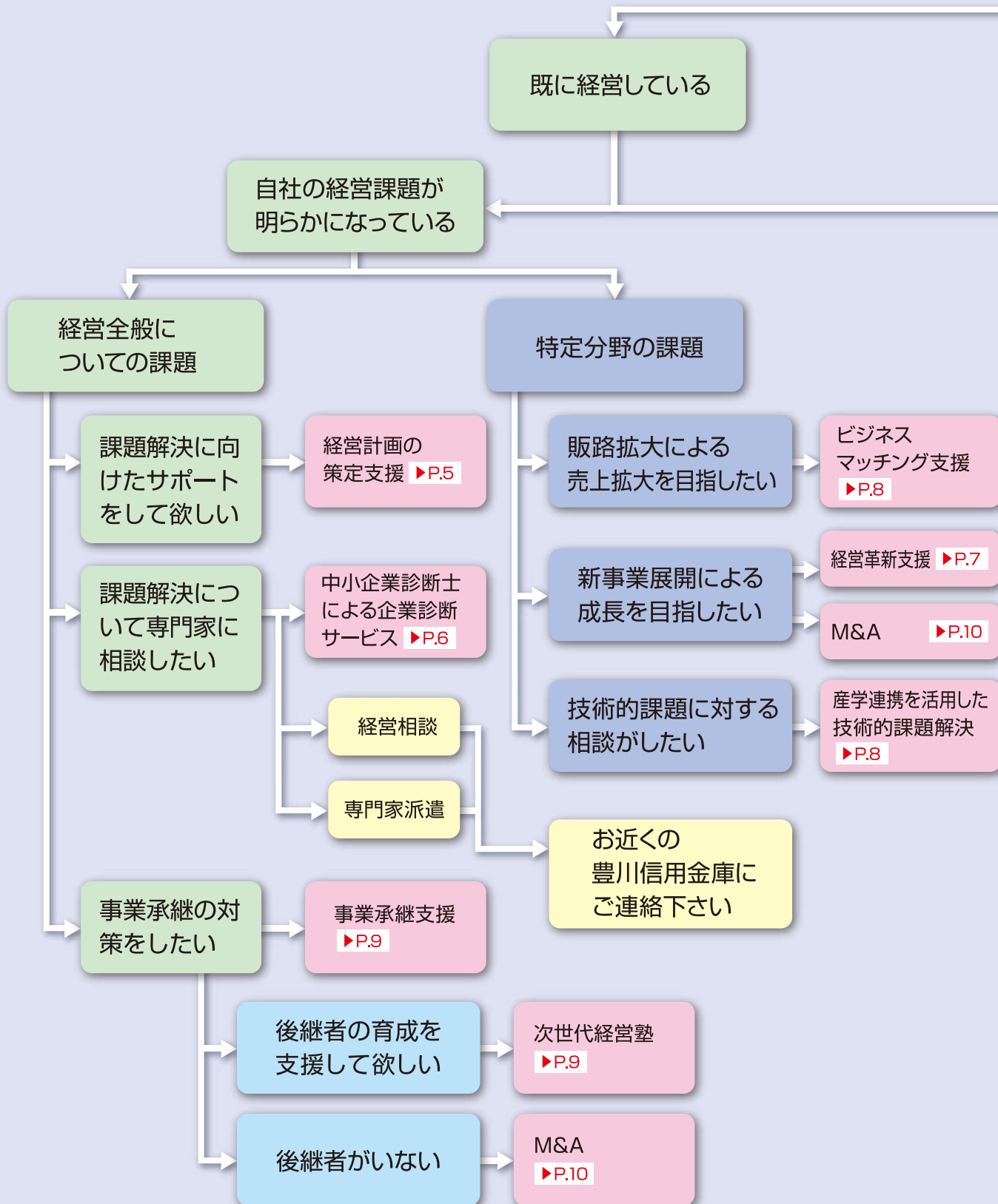
御社では経営課題が明らかになっていますか？

どのような課題がありますか？

「まだ課題がつかめていない」という企業もあるかもしれません。

フローチャートにそって、経営課題に関する自社の現状を見つめ直してはいかがでしょうか。経営改善の第一歩になるはずです。

スタ



→

創業を検討している

創業支援 ▶P.7

自社の経営課題が
つかめていない

まずは、自社内で
課題を分析したい

豊川信用金庫に
相談したい
情報が欲しい

外部専門家の診断を
受けてみたい

経営分析ツールをご利用
下さい ▶P.11~14

お近くの
豊川信用金庫に
ご連絡下さい

中小企業診断士による
企業診断サービス ▶P.6

経営に関する
情報提供 ▶P.10

御社の課題解決に向けて、精一杯のお手伝いをさせていただきます。
次頁からは、当金庫のコンサルティング機能の一部を紹介します。
詳しい内容については、当金庫の各店舗までお問い合わせ下さい。

計画策定支援

中長期計画や年間計画の策定を支援します。
経営計画は企業の進むべき道筋を示す羅針盤です。
進むべき方向を定め、具体的な行動計画を策定しましょう。



経営計画策定の効果

- 計画を立てると意識が変わり、意識が変わると行動が変わる。
行動が変われば利益がついてくる。
- 目標を設定することで人は動く。

● 計画に盛り込む内容(例)

1. 経営方針
2. 事業の内容
3. 現状の課題
4. 課題解決のための方策
5. 数値目標
6. 達成のための具体的な行動計画
7. 資金繰り計画



企業



豊川信用金庫

1. 経営者の方と一緒に現状把握

2. 経営者の方と一緒に課題抽出

3. 経営計画の策定

4. 経営計画の策定支援

5. 計画の進捗状況を把握

6. 計画の達成状況の確認

7. 新たに発生した課題に関する解決策の協議

8. 経営計画の再検討・修正

本ガイドブックのP.11～14では、経営者の皆さんが、ご自身で経営計画を策定していただけるツールを掲載していますので、ご活用ください。

自社の内外環境分析

戦略策定マップ

課題解決策の策定

目標達成のための行動計画

行動によってもたらされる具体的な効果

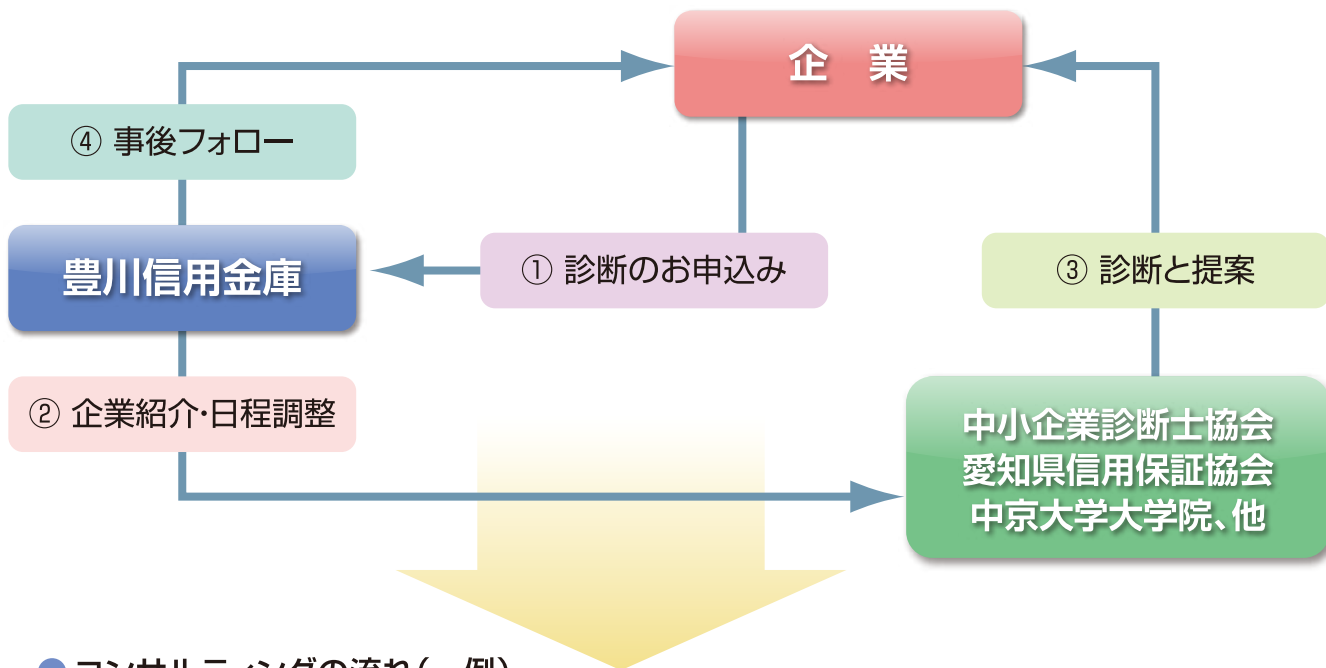
これらに加えて、数値計画を策定していただければ、経営計画は完成です。
計画策定には当金庫の職員がお手伝いいたします。

企業診断サービス

自社の健康診断をしてみませんか？
 ベテランの中小企業診断士を含む数名のチームが、
 企業の問題点や経営課題を多面的に分析します。
 第三者による客観的な視点で、自社を見つめなおしませんか。



企業が良くなっていく為には健康診断を受けること



● コンサルティングの流れ(一例)

- ① 企業診断受診のお申し込みをいただきます。
- ② 診断実施機関に企業紹介を行い、診断日程を調整します。
- ③ 実施機関がコンサルティングを行い、最終日には診断報告会を行います。
- ④ 診断実施後は、当金庫が企業の経営改善をフォローします。

主な診断テーマ

- 経営環境分析
- 組織戦略
- 戦略立案
- 人事、労務管理
- 生産管理
- 財務管理
- 販売管理
- IT 活用



約100頁に及ぶ診断報告書

創業支援

創業をめざす皆さんを応援します。
事業を成功させるためには、周到な準備が必要です。
早い段階からご相談ください。資金面以外についても
アドバイスさせていただきます。



● 創業支援の一例

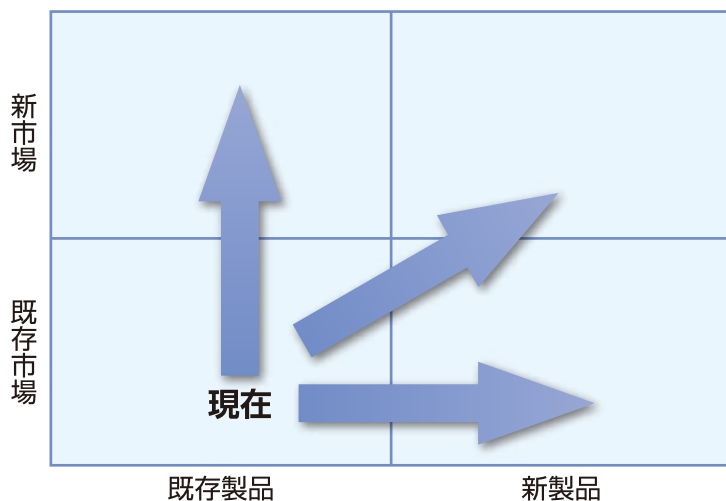
- 創業への意思確認 創業動機や事業目的、将来ビジョンの確認
- 内外環境の分析 業界の成長性や競合企業についての分析
- 創業計画書の策定支援 人材、設備、創業資金等を考慮した計画
- 具体的な事業運営方法の検討 開業準備などの日程計画策定
- 創業資金計画 調達方法や返済期間、収支計画の検討
- 予実管理など、創業後のフォロー 計画の進捗状況確認や新たな課題への対応

経営革新支援

新商品開発など、企業の新たな事業展開をお手伝いします。
企業が成長するためには、「他社とは違う行動」が求められます。
そのためには、アイデアだけでなく、ヒト・モノ・カネ・
ノウハウなど、様々な角度から検討を加えることが必要です。
事業によっては、国や県の支援施策を利用することも可能です。



● 御社が成長するために、どこをめざしますか？



産学連携を活用した技術的課題解決

大学の研究室や大学の教授というと、少し敷居が高く感じられるかもしれませんが、また、大学は教育・研究機関であり、地域の中小企業とは縁の薄い存在である、と感じているかもしれません。しかし、実際には違います。大学の優れた最新技術を、中小企業の技術革新にも活用できるのです。

〈産学連携可能な主な大学(順不同)〉

豊橋技術科学大学 名古屋大学

〈技術相談の一般的な流れ〉

- ①大学に技術相談の申込み(当金庫を通じてお申込みいただけます)
- ②相談内容の確認(大学側のコーディネーターが橋渡ししてくれます)
- ③大学教授等との面談の調整

(注)費用が発生する場合がありますが、その場合でも企業と大学の双方の合意が前提となりますので安心してご利用ください。

〈ご利用方法〉まずは当金庫の担当者にご連絡ください。
ニーズをお聞きし、コーディネートいたします。



ビジネスマッチング

販路開拓のお手伝いをします。

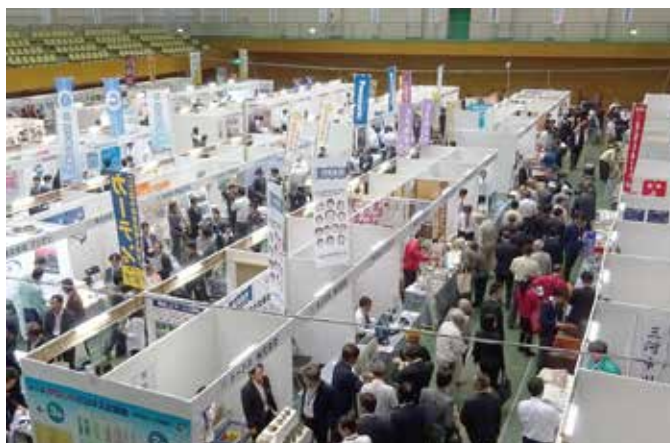
「かわしんビジネス交流会」*で自社のPRをしてみませんか？

*2005年から毎年、豊川市内で開催しています。展示や商談といった、ビジネス上の出会いの場としてご利用ください。



① 展示会

自社の製・商品やサービスに関する情報発信の機会です。毎年160社程の企業が一堂に会し、自社の魅力をPRしていただいています。



② 商談会

出展企業同士や大手バイヤーとの商談の機会です。販路開拓のチャンスになるだけでなく、新たなビジネスのヒントが生まれることもあります。



交流会以外でも、「かわしん」のネットワークで、企業同士のビジネスマッチングをサポートしています。

事業承継支援

「事業承継なんて、まだ先のこと…」 「現状で手一杯なので先のことを考える余裕は無い…」 と先送りになりがちなのが事業承継対策です。事業承継計画書を策定し、いつ頃までに、どんな準備を行うか、を「見える化」しておくこともお勧めしています。また、事業承継問題は、家族間だけで話し合うよりも、第三者を交えて話す方がスムーズに進むことがよくあります。当金庫を交えて、企業の将来について話し合ってみませんか。

● 承継の視点

- ヒトの承継 → 後継者、経営幹部、他
- 資産の承継 → 自社株式、個人財産、事業用資産、他
- 目に見えない資産の承継 → 経営理念、熟練工の技能、取引先との信頼関係や人脈、他

● 承継に関する確認事項

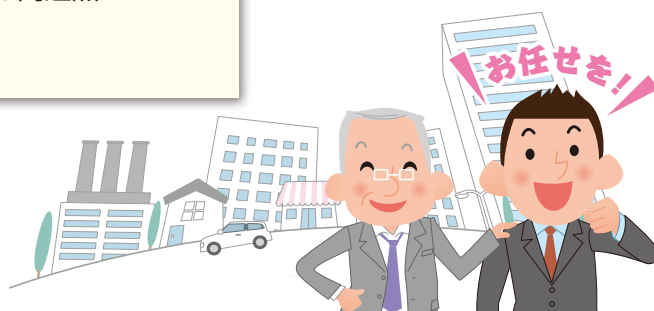
- 会社の経営資源
- 会社を取り巻く環境とリスク
- 経営者の資産および負債
- 後継候補
- 相続によって生じる問題点

次世代経営塾

若手経営者の育成支援と、経営者同士のネットワーク構築の機会提供を目指して、次世代経営塾を開催しています。講義だけでなく、ディスカッションの機会を設けています。「明日から使える」をコンセプトに、実践的なテーマが中心です。同世代の経営者とともにスキルアップを目指しませんか。次世代経営塾は、新たなビジネス・パートナーを見つける機会にもなります。

過去のカリキュラム

- わずか3年で、赤字体質から高収益体質へと転換させる方法とは？
- トップのためのマネジメント強化セミナー
- 強い組織になるための組織活性化のポイント



M&A

多くの企業では後継者不在問題に直面している、とされています。その解決策の一つとしてM&Aによる事業の売却という手法があります。また、M&Aは買い手企業にとって、企業をスピーディーに成長させる手段になります。

M&Aに関する外部専門家とも連携し、コーディネートいたします。



<M&Aで期待できるメリット>

● 売り手企業

- 従業員の雇用や取引先との関係そのまま継続できる
- 会社を売却した資金で債務の返済ができる可能性がある



● 買い手企業

- 買収した企業の経営資源を活用し、早期に事業拡大できる
- 新規事業において、既にその事業領域で実績を上げている企業を買収することで、新規事業のリスクを軽減できる

経営に関する情報提供

当金庫の職員が直接企業を訪問し、情報提供しています。経営に関するお困りごとがありましたら、お気軽にお尋ねください。自社の経営課題解決や新たな販路開拓に活用できる情報ツールとして、豊川しんきんニュービジネスクラブ(T-NBC)があります(有料)。オーダーメイド情報配信サービスやオンライン上のビジネスマッチング等、多彩なメニューをご利用いただけます。

この他にも当金庫では、経営に役立つ各種セミナーを開催しています。

豊川信用金庫
ビジネスクラブのご案内

「豊川しんきんニュービジネスクラブサービス」として
地域企業の皆様に経営に役立つさまざまな情報をご用意しています。

自社をPRしたい
「自社に合った情報」だけを精査して届けて欲しい
自社と同規模の企業事例などの経営情報が欲しい



コンサルティングツール ①

「バランス・スコアカード(BSC)*1」の手法を用いて自社の内外環境を分析し、それをもとに、戦略策定、課題解決、行動計画を作成しましょう。

企業名

【自社の内外環境分析】

※4つの視点から多面的に自社を分析してください。表出している症状ではなく、その理由まで検討するようにしましょう。

財務の視点

プラス面

マイナス面

顧客満足度の視点

プラス面

マイナス面

業務プロセスの視点

プラス面

マイナス面

人材・組織の視点

プラス面

マイナス面

*1. BSCとは、財務、顧客、業務プロセス、人材・組織の4つの切り口から、企業分析するツールであり、4つの要素が企業の戦略や戦術にどのように影響し、業績に結び付けていくのかを可視化できる。

作成日 年 月 日

【戦略策定マップ】

※全体戦略は企業がどこに向かおうとしているのかを示すものです。経営目標は具体的に、数値化しましょう。そして目標達成のために解決すべき課題を抽出しましょう。

全体戦略

中長期的な経営目標(数値目標)

平成 年 月期

● 売上高目標: _____ 百万円 ● 経常利益目標: _____ 百万円

＜その他経営目標例＞
 新店舗出店数、従業員規模、
 新規事業進出等の多角化、
 海外子会社設立…

その他経営目標

- ・
- ・

左記の環境を受けて、
どのよう戦うのか

経営目標達成のための課題

財務に関する課題

- ① _____
- ② _____
- ③ _____
- ④ _____
- ⑤ _____

顧客満足度向上に関する課題

- ① _____
- ② _____
- ③ _____
- ④ _____
- ⑤ _____

業務プロセスに関する課題

- ① _____
- ② _____
- ③ _____
- ④ _____
- ⑤ _____

人材・組織に関する課題

- ① _____
- ② _____
- ③ _____
- ④ _____
- ⑤ _____

コンサルティングツール ②

経営目標
 平成 年 月期
 ●売上高目標: _____ 百万円
 その他経営目標

企業名

【課題解決策の策定】※解決策は、緊急度や効果の点から優先順位が高い順に記入しましょう。

【目標達成のための行動計画】

	目標達成のための行動(課題解決の具体策)	責任者(具体的に)
財務に関する課題	①	①
	②	②
	③	③
	④	④
	⑤	⑤
顧客満足度向上に関する課題	①	①
	②	②
	③	③
	④	④
	⑤	⑤
業務プロセスに関する課題	①	①
	②	②
	③	③
	④	④
	⑤	⑤
人材・組織に関する課題	①	①
	②	②
	③	③
	④	④
	⑤	⑤

● 経常利益目標: _____ 百万円

<その他経営目標例>
 新店舗出店数、従業員規模、
 新規事業進出等の多角化、
 海外子会社設立…

作成日 年 月 日

【 行動によってもたらされる具体的な効果 】

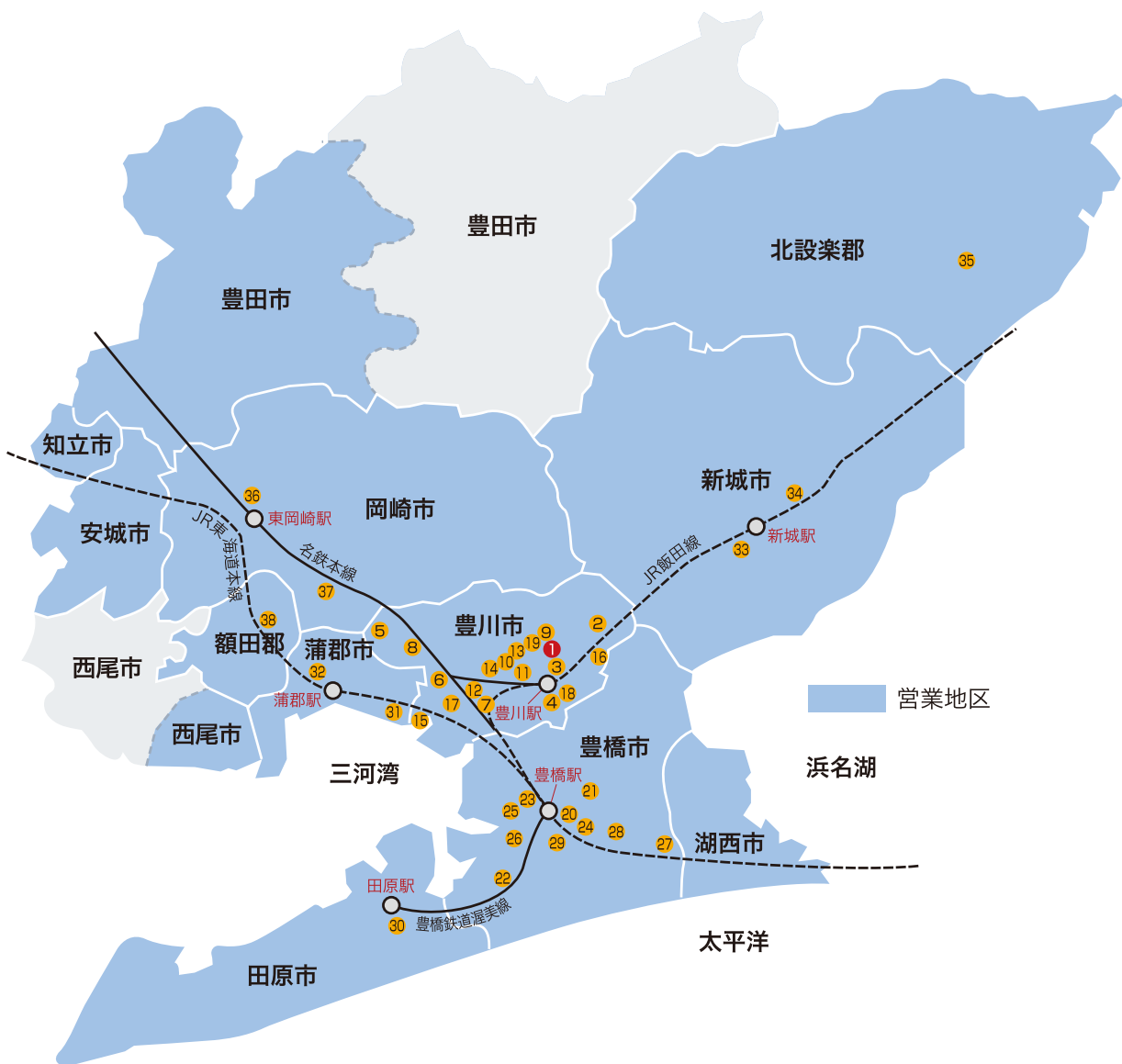
実施時期	目指す効果(可能な限り定量的に記入する)	行動面の チェック欄
年 月 ~ 年 月	①	
年 月 ~ 年 月	②	
年 月 ~ 年 月	③	
年 月 ~ 年 月	④	
年 月 ~ 年 月	⑤	
年 月 ~ 年 月	①	
年 月 ~ 年 月	②	
年 月 ~ 年 月	③	
年 月 ~ 年 月	④	
年 月 ~ 年 月	⑤	
年 月 ~ 年 月	①	
年 月 ~ 年 月	②	
年 月 ~ 年 月	③	
年 月 ~ 年 月	④	
年 月 ~ 年 月	⑤	
年 月 ~ 年 月	①	
年 月 ~ 年 月	②	
年 月 ~ 年 月	③	
年 月 ~ 年 月	④	
年 月 ~ 年 月	⑤	

豊川市地区

- ① 本店営業部 0533-89-2300
- ② 一宮支店 0533-93-2371
- ③ いなり支店 0533-86-3131
- ④ 牛久保支店 0533-86-4155
- ⑤ 音羽支店 0533-88-3641
- ⑥ 国府支店 0533-87-2151
- ⑦ 小坂井支店 0533-72-3161
- ⑧ 御油支店 0533-88-5131
- ⑨ 三蔵子支店 0533-84-8881
- ⑩ 新桜支店 0533-84-5211
- ⑪ 諏訪支店 0533-86-4158
- ⑫ 蔵子支店 0533-84-4123
- ⑬ 中央通支店 0533-84-2271
- ⑭ 八南支店 0533-84-5011
- ⑮ 御津支店 0533-75-3141

- ⑯ 豊支店 0533-89-9511
- ⑰ 伊奈出張所 0533-72-2461
- ⑱ 中条出張所 0533-89-5711
- ⑲ 豊川市役所出張所 0533-89-7727
- 豊橋市地区
- ⑳ 豊橋支店 0532-52-0407
- ㉑ 牛川支店 0532-55-8171
- ㉒ 大清水支店 0532-25-7131
- ㉓ 菰口支店 0532-31-3151
- ㉔ 佐藤町支店 0532-64-0111
- ㉕ 豊橋西支店 0532-31-4361
- ㉖ 藤沢支店 0532-37-7671
- ㉗ 二川支店 0532-41-5711
- ㉘ 三ノ輪支店 0532-63-3511
- ㉙ 弥生支店 0532-47-0711

- 田原市地区
- ⑳ 田原支店 0531-22-9777
- 蒲郡市地区
- ㉑ 蒲郡支店 0533-67-5111
- ㉒ 蒲郡西支店 0533-67-8411
- 新城市地区
- ㉓ 新城中央支店 0536-22-2216
- ㉔ 鳳来支店 0536-32-2611
- 北設楽地区
- ㉕ 東栄支店 0536-76-0151
- 岡崎市・額田地区
- ㉖ 岡崎支店 0564-22-2321
- ㉗ 本宿支店 0564-48-2554
- ㉘ 幸田支店 0564-62-1151



地元三河できめ細かなサービスを展開。



 **豊川信用金庫**

〒442-8520 豊川市末広通3丁目34番地1
URL <http://www.kawa-shin.co.jp>

発行／豊川信用金庫 経営支援部

